

# 兒科病房簡介



東元醫療社團法人

東元綜合醫院

TON-YEN GENERAL HOSPITAL

東元用心 · 無限關心

# 病房科別介紹

六樓病房為兒童內科病房，收治之疾病診斷以呼吸道、腸胃道、泌尿道、腸病毒感染為主。本院為腸病毒責任醫院，單位人員每年均需皆受相關教育訓練，每個月舉辦產兒科聯合討論會



# 病房人員介紹

- \* 單位主管：劉雅娟 護理長      分機：6000
- \* 病房電話：03-5527000分機 6001 - 6003
- \* 護理人員人數：14人
- \* 臨床教師：劉雅娟、邱秋宜、陳怡文、  
                  胡育惠、蕭惠馨
- \* 專科護理師：5位
- \* 其他職類有行政助理、佐理員、書記、工讀生  
                  助理員等

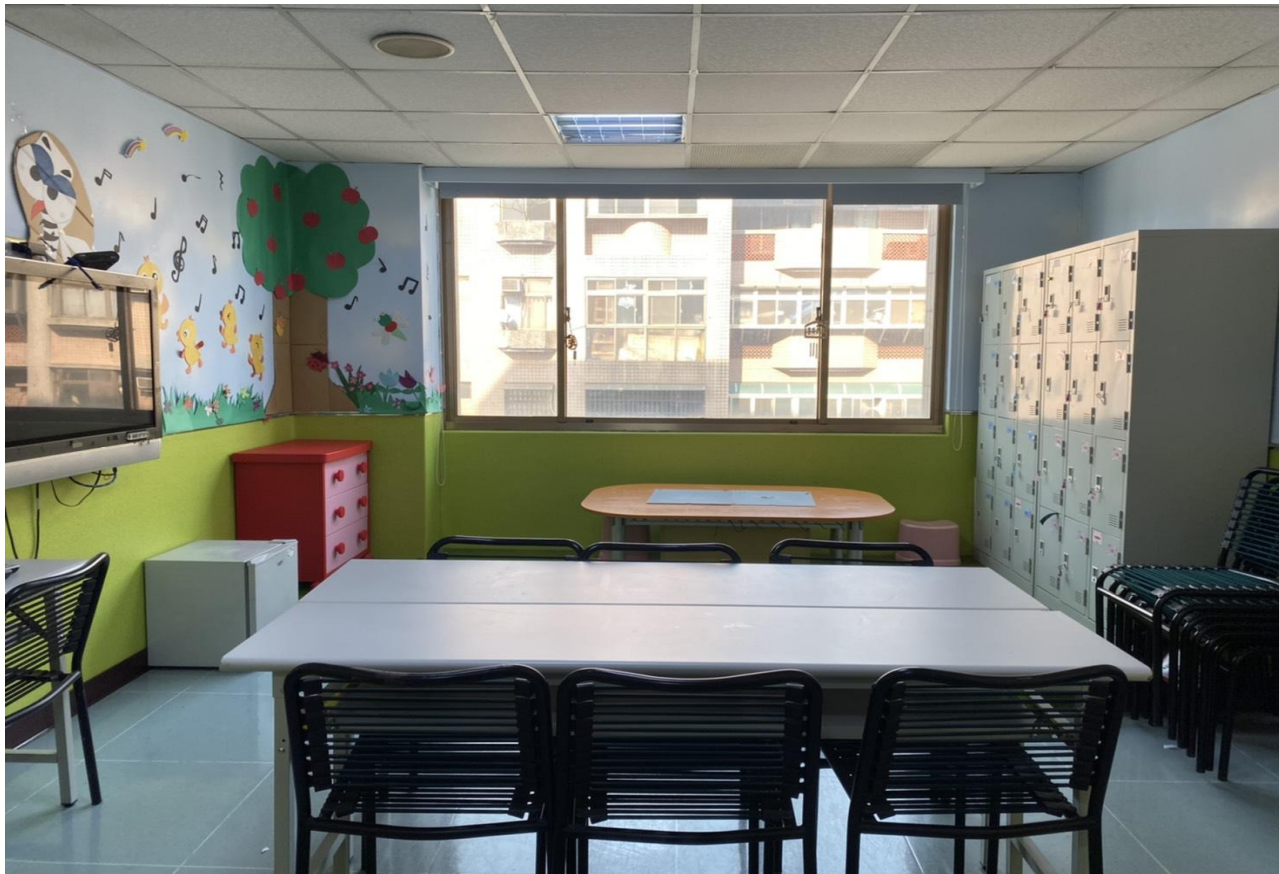
# 病房環境介紹

設有兒童治療室：住院病童於此進行靜脈注射、檢體採集、抽痰…等治療



# 病房環境介紹

設有實習生專用討論室，供學生學習與開會之用  
每位學生均有個人專用置物櫃可放置物品及更換衣服





# 病房配備介紹

- \* 每間病室均有窗戶，採光及視野佳、病室床頭及浴廁設有呼叫系統
- \* 提供病人被蓋、床單、枕頭套，護理站另備吹風機可供借用
- \* 每位病床有床頭燈、病床、床上桌、床旁桌、衣櫃及衛浴設備等
- \* 每間病室均有獨立空調，可依病人需求自行調整溫度
- \* 本院設有WIFI提供病人及家屬使用



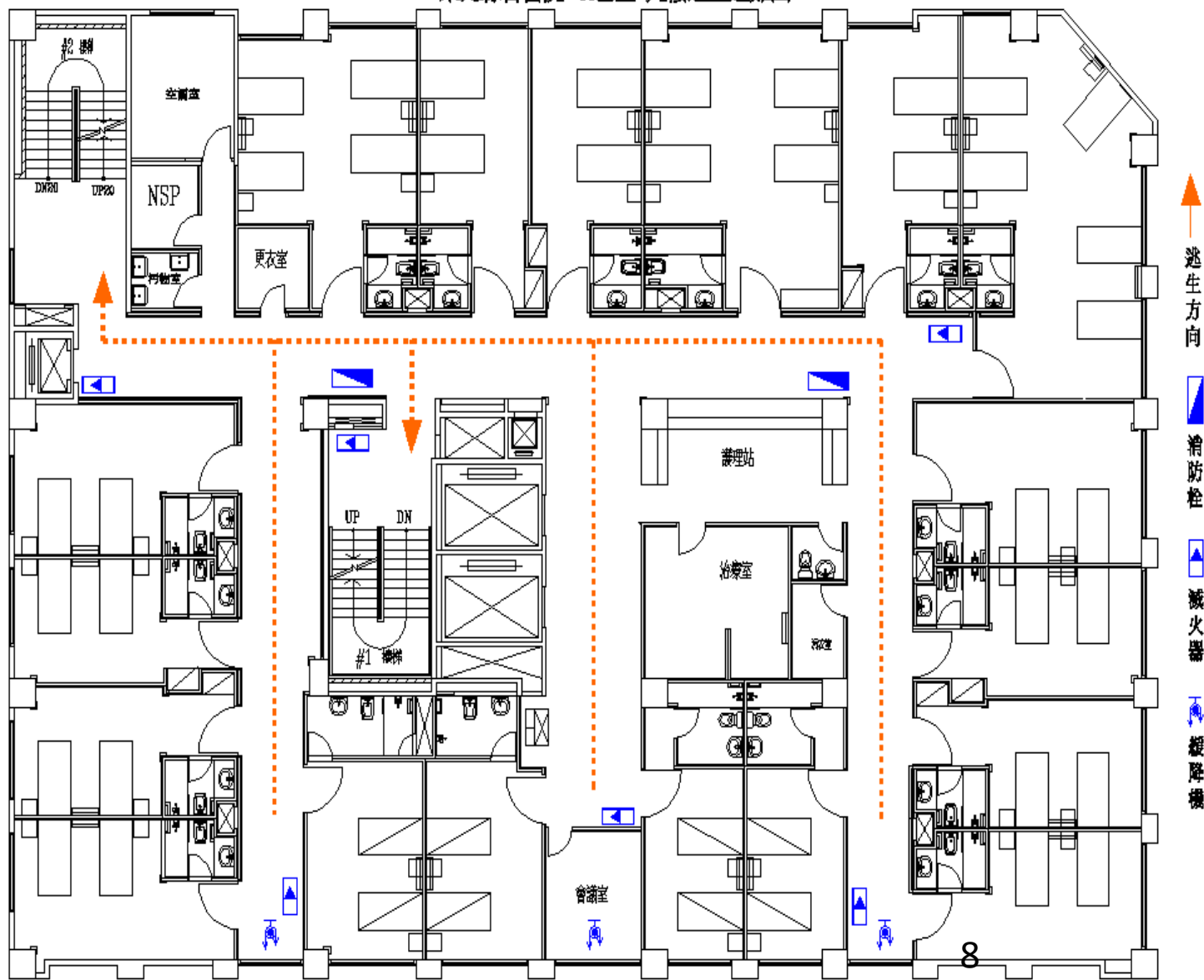
# 本院模擬訓練環境

於本院B棟三樓設有臨床技能訓練室，提供各職類新進醫事人員、實習生做為教學訓練之用，提供技術之練習教具，例如：安妮模型、靜脈注射手臂…等



# 病房平面(逃生路線)介紹

東元綜合醫院 A區五~九樓逃生避難圖





# 病房設備一覽表

設備名稱	設備名稱	設備名稱
飲水機	急救車	教學聽診器
溫熱箱	心臟電擊器	嬰兒模型
製冰機	生理監視器	兒童梗塞模型
冰箱	點滴注射幫浦	氧氣罩配備
輪椅（成人/兒童）	血壓血氧監視器	潮濕加熱器
嬰兒推車	電子血壓計	拍痰器
行動護理車	顛、耳溫槍	紫外線消毒燈
換藥車	聽診器	蛇燈（輔助靜脈注射）

# 常見診斷

序號	縮寫	中文	英文
1	BPN	支氣管肺炎	Bronchopneumonia
2		氣喘	Asthma
3	PN	肺炎	Pneumonia
4		支氣管炎/細支氣管炎	Bronchitis/Bronchiolitis
5		扁桃腺炎	Tonsillitis
6		哮吼	Croup
7	AGE	腸胃炎	Acute gastroenteritis
8		結腸炎	Colitis
9		胃炎	Gastritis
10		脫水	Dehydration
11		小嬰幼兒發燒	Young infant fever

# 常見診斷

序號	縮寫	中文	英文
12		長期發燒	Prolong fever
13		熱痙攣	Febrile convulsion
14		敗血症	Sepsis
15		膿尿	Pyuria
16	UTI	尿路感染	Urinary tract infection
17		腸病毒	Herpangina
18	H-F-M-D	手足口症	Hand-foot-mouth-disease
19		疱疹性齒齦炎	Herpetic gingivostomatitis
20		川崎氏症	Kawasaki disease
21		蜂窩性組織炎	Cellulitis
22	AOM	急性中耳炎	Acute otitis media

# 常見藥物

藥物作用	藥物名稱	藥物作用	藥物名稱
止痛劑	Scanol	鎮咳祛痰劑	Butmira
	Ponstan		Meptin
	Voltaren		Berotec
	Ibuprofen		Ventolin
痰液溶解劑	Bisolvon	支氣管擴張劑	Bricanyl
	Acetein		Atrovent
鎮咳祛痰劑	Asverin	止吐劑	Motilum
	Cough mixture		Primperan

# 常見藥物

藥物作用	藥物名稱	藥物作用	藥物名稱
整腸消化劑 (益生菌)	LGG	巨環類抗生素	Zithromax
	妙利散		Vibramycin
	Biogaia	針劑抗生素	Cefamezin
Dulcolax	Zinacef		
Mgo	Rocephine		
Gascon	Unasyn		
Bismuth	Oxicillin		
止瀉劑	Hidrasec	抗黴菌劑	Nystatin
	Smecta	抗濾過性病毒劑	Zovirax



# 常見藥物

藥物作用	藥物名稱	注意事項
針劑抗生素	Gentamycin	注意輸注速度
腎上腺皮質類固醇	Solu-medrol	抽取時注意，避免藥物噴出
	Dexan	Ampoule包裝，常用治療哮喘
	Prednisolone	口服使用，按時服藥
腎上腺素激性或擬交感神經興奮藥	Bosmin	途徑：蒸氣吸入 常用治療哮喘
口服抗生素	Keflor	
	U-save	
	Augmentin	錠劑：服藥前再研磨 水劑：依仿單標示泡製
抗流感病毒	Tamiflu	BID*5天，務必服用完畢

# 常見技術

生命徵象測量	氧氣面罩使用	小兒糞便收集
口服給藥	小兒蒸氣吸入	血糖測驗
靜脈點滴加藥	小兒氧氣罩使用	協助執行小兒靜脈注射
肛門栓劑給藥	小兒背部扣擊	拆除小兒靜脈留置針
小量灌腸	小兒痰液抽吸	更換點滴管路
冰枕/冰寶使用	小兒尿液收集 (尿袋、中段尿)	大量點滴更換

# 常見檢查

檢查	注意事項
C.X.R KUB	檢查前須更換檢查服，移除身上所有金屬物品
Abd echo	依排程檢查，待通知送檢 檢查前禁食4小時
Renal echo	依排程檢查，待通知送檢
Cardiac echo	依排程檢查，待通知送檢 需要時依醫囑於檢查前給予鎮靜藥物
VCUG	以5或6號NG tube取代foley tube，固定於尿道後送檢
Barium enema	須事先衛教檢查後排便，糞便成灰白色

## 檢驗

## 檢體盒外觀

血液：

- (1) CBC/DC 小紫頭試管 250-500
- (2) 生化：小綠頭或小黃頭試管 600
- (3) 血清免疫：大黃頭試管 3-5cc
- (4) 小兒血液培養瓶  
(嗜氧厭氧共用；1-3cc)



尿液：Urine Analysis  
(透明紅蓋試管；7-10cc)  
Urine Culture  
(透明培養瓶；)

※無法獨立自解者：貼尿袋，  
可獨立自解者：中段尿



## 檢驗

痰液：  
無法自行咳痰之嬰幼兒或兒童使用  
痰液收集器，抽吸口鼻

糞便：  
(1) Stool Analysis  
(2) Stool rotavirus/norovirus Ag  
(3) Stool culture for Salmonella  
/Shigella

## 檢體盒外觀





# 實習時段作業內容

時間	工作內容
07:45~08:00	<ol style="list-style-type: none"><li>1. 檢閱照護病人資料，依醫囑核對藥物治療紀錄單之正確性，並瞭解病人護理重點（上NIS統）</li><li>2. 檢視行動護理車物料與工具完整性</li></ol>
08:00~08:20	<ol style="list-style-type: none"><li>1. 參與病房大交班及特殊事件報告。</li><li>2. 病人情況交班及巡視病房 （自我介紹、檢查管路、確認床欄確實拉起並固定）。</li></ol>
08:20~09:30	<ol style="list-style-type: none"><li>1. 執行9:00治療（口服藥、針劑、蒸氣吸入及大量點滴準備，藥物與疾病之相關護理指導）</li><li>2. 測量病人生命徵象並輸入，異常須即時回報</li><li>3. 各項治療及檢查的準備：備妥病歷及完成檢查前護理</li><li>4. 跟醫師查房並記錄重點</li></ol>
09:30~11:30	<ol style="list-style-type: none"><li>1. 確認當日醫師查房後之醫囑並執行，協助辦理出院 （移除管路、手圈，進行出院衛教）</li><li>2. 協助更換到期管路與靜脈注射部位</li><li>3. 追蹤上午各項檢查是否完成</li><li>4. 完成護理紀錄：病人問題的評值及特殊狀況的敘述</li></ol>

# 實習時段作業內容

時間	工作內容
11：30~13：00	<ol style="list-style-type: none"><li>1. 視線上狀況調配用餐時間</li><li>2. 確認醫師查房後醫囑變更情形，給藥前再次核對醫囑與藥物治療紀錄單之正確性</li><li>3. 執行治療12：00及13：00治療（口服藥、針劑、蒸氣吸入，藥物與疾病之相關護理指導）</li><li>4. 測量病人生命徵象並輸入，異常須即時回報。</li></ol>
13：30~15：00	<ol style="list-style-type: none"><li>1. 追蹤各項檢查是否完成及報告黏貼，異常報告須即時回報</li><li>2. UD藥車回病房後核對所照護病人的藥物：依照病人醫囑核對藥單藥物，若有缺藥立即反應給學姊</li></ol>
15：00~16：00	<ol style="list-style-type: none"><li>1. 15：00紀錄輸入及輸出量，若有異常即時通知學姊</li><li>2. 準備交班：查檢病歷是否處理完整，並自我檢視交班內容是否有未完成事項，查看Cardex準備交班</li><li>3. 環境整理：用物清潔、整理及歸位</li><li>4. 16：00準時交班</li></ol>

# 病房工作常規

1. 單位使用顛溫槍測量體溫（另備有耳溫槍量測小嬰兒）
2. 為紙本醫囑，採焦點護理記錄法：Data、Action、Teaching、Response
3. 靜脈留置針頭及輸液套每三天更換一次，IV bag 上貼彩紅數字貼紙，當日須先和學姐確認是否更換注射部位或輸液套
4. 入院護理：量身高、體重、體溫、脈搏、呼吸、血壓、戴手圈、環境介紹、填寫入院護理評估單、填寫高危險跌倒評估單、書寫入院護理記錄、完成病歷、床頭卡
5. 執行各項治療前，皆須進行病人辨識，以開放試問句詢問病人姓名、出生年月日或身分證號碼至少兩項，確認病人身份正確
6. 各病室內、病房走廊、住院需知手冊皆有提供病人權利與義務相關文宣及海報，供病人及家屬參閱；入院時告知住院注意事項、病人權利義務及外出規範…等

## 7. 出院護理：

- (1) 需確認醫囑、藥單及回診時間
- (2) 檢查藥盒，完成退藥，剩藥帶回的藥物挑出來並註明使用方法  
(頻率、藥名、劑量、注意事項)，並作出院衛教及完成出院病歷
- (3) 書記辦好出院時即通知家屬辦出院
- (4) 查看個案身上之靜脈留置針是否已拔除，並將手圈取下，同時提醒家屬將用物帶回
- (5) 腸病毒、流感、水痘…等隔離病人之病室，以紫消燈消毒30-60分鐘
- (6) 助理員拆除單位之被單丟污衣桶（鋪床），床邊用物丟棄
- (7) 環管人員擦拭單位（清床）

# 實習注意事項

1. 服裝儀容：穿著實習制服、白色護士鞋及白色短襪，配戴實習證。  
頭髮須整潔、長髮過肩請盤起、瀏海勿遮住眼睛。指甲剪短、保持乾淨
2. 遲到與請假依學校規定辦理，並依情形斟酌扣實習成績
3. 實習期間勿隨意請假，若實習當天無法準時到達或欲請假，請在上班前親自以電話告知護理長
4. 執行所有治療均須有醫囑，且須與preceptor確認醫囑後才可執行，護生不可接口頭醫囑，但若有特殊情況須先行向preceptor報備
5. 備藥前需了解藥物作用機轉、副作用、注意事項，並瞭解個案用藥原因給藥時嚴格遵守三讀七對原則，並且先與preceptor核對，給藥由preceptor與護生一起到病人單位給藥
6. 執行的技術須在preceptor的督導下執行



# 實習注意事項

7. 維護病人的安全，隨時將床欄拉起，避免讓病人跌落床下
8. 護理記錄先打草稿，經preceptor指導後再輸入
9. 注意病人隱私，嚴禁隨意在護理站大聲談論病人病況或行為
10. 若身體不適可先向preceptor報備，preceptor視情況協助就醫或暫時休息
11. 注意禮節，態度莊重，做事謹慎，說話音量放低，對個案要有責任心多探視個案，治療時須陪伴在旁，多主動學習，若有任何問題隨時向preceptor反應，勿擅自處理
12. 不可將病歷相關資料帶出護理站，copy文件須經護理長同意才可copy，嚴禁自行copy病歷或護理記錄
13. 若送病人檢查等需要離開單位，事前需向preceptor報告，返回並告訴preceptor

# 單位常見防護措施

依病情需求張  
貼防護措施牌  
以提醒人員保  
護自己與他人



# 單位相關防護配備-口罩

## 外科口罩



## 宣導如何正確戴口罩



防水層（有色面）朝外



拉開口罩皺摺



## N-95口罩



壓緊鼻樑上方金屬條



確認完整覆蓋口鼻



# 單位相關防護配備-速乾洗手液

※病房以下區域均設有速乾洗手液，可供人員就近使用

治療室內



行動護理車上



各病室病床旁



電梯前



換藥車上



急救車上



# 單位相關防護配備-隔離衣

全身防護配備



全面採用安全針具及輸液套





## 腳踏控制洗手設備



## 正確洗手步驟提醒



## 團體衛教



## 課室教學





感謝聆聽  
敬請指教

